

Muséum national d'histoire naturelle
Département Ecologie et gestion de la biodiversité
UMS 2699 Inventaire et suivi de la biodiversité



**Evaluation de l'état de conservation
des habitats et espèces d'intérêt communautaire**

**Document 3
Mode d'emploi du site Internet**

<http://www2.mnhn.fr/evaluation/>

06/07/2006

Gestionnaire du site web : A. DUCOS

En collaboration avec : F. BENSETTITI, I. COMBROUX, P. DASZKIEWICZ

Muséum national d'histoire naturelle
Département Ecologie et gestion de la biodiversité
UMS 2699 Inventaire et suivi de la biodiversité

Version 1

Table des matières

TABLE DES MATIERES	3
AVERTISSEMENT	4
INFORMATIONS GENERALES	4
1 PAGE D'ACCUEIL	5
1.1 Connexion	5
1.2 Les menus	6
1.3 Ajouter un contact	7
1.4 Sélection de l'habitat ou de l'espèce	8
2 LE NIVEAU NATIONAL	9
3 LE NIVEAU BIOGEOGRAPHIQUE	10
3.1 Les premières pages du questionnaire : Aire de répartition...	10
3.2 La sauvegarde et les calculs automatiques	11
3.3 La bibliographie	12
3.4 Calcul de l'état de conservation	13

Avertissement

Ce document d'aide est amené à évoluer au fur et à mesure par vos remarques et vos interrogations (n'hésitez pas à les exposer en envoyant un mail à ducos@mnhn.fr en écrivant "EVALUATION" dans le titre du message). Il est un complément pratique au document 2 : le Guide méthodologique, téléchargeable sur <http://www2.mnhn.fr/evaluation/aide/guide.pdf>.

Informations générales

Ce site est constitué d'un ensemble de rubriques (ou pages) dynamiques. Le but étant que vous puissiez transmettre facilement vos données et informations des espèces et habitats à évaluer sur des rubriques contenues dans le formulaire général. Le site vous permettra d'envoyer des fichiers et des informations.

Le site fonctionne avec un système de sauvegarde : lorsque vous entrez ou envoyez des informations vous pouvez à tout moment les modifier. Pour cela, il faut sauvegarder vos informations au fur et à mesure que vous les saisissez en appuyant sur les boutons

Sauvegarder

Si vous êtes connecté pendant une heure sans activité, votre session est déconnectée automatiquement. Par mesure de sécurité, nous vous recommandons de sauvegarder vos informations régulièrement (cf. chapitre 3.2).

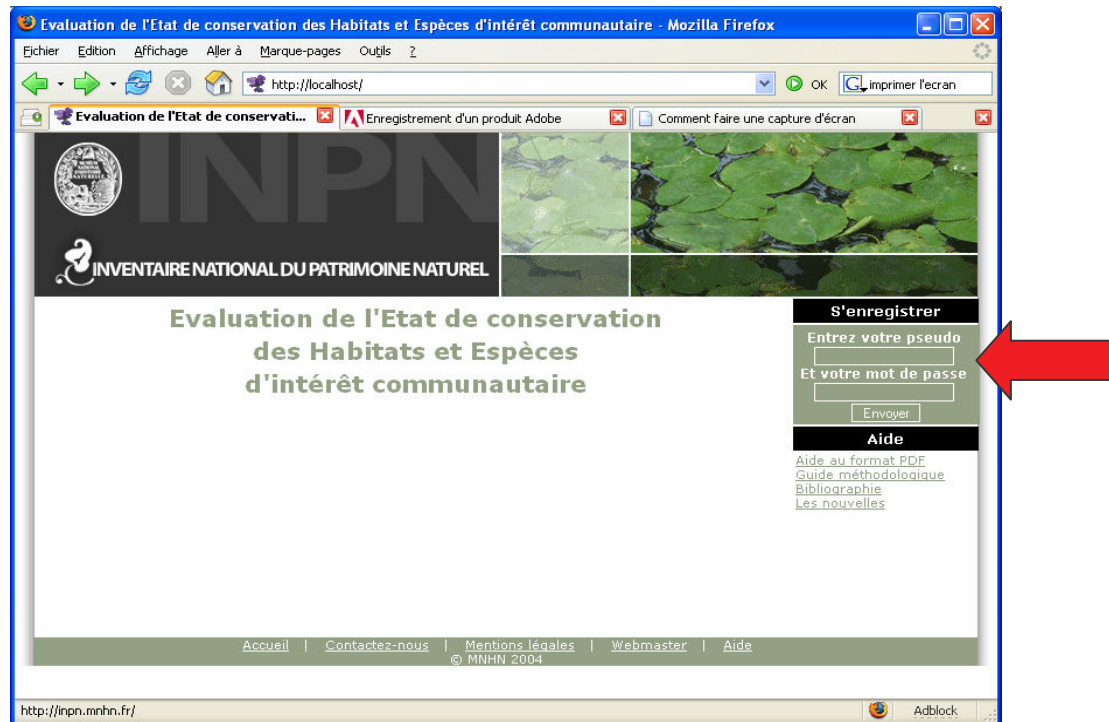
Les informations entrées par le rédacteur, seront reprises par un « relecteur ». Remplissez le plus de champs possible, utilisez les textes libres pour expliquer vos réponses. Ces textes libres seront utilisés par les « relecteurs » pour interpréter vos réponses et par le MNHN afin de rédiger le rapport dans lequel ces fiches seront incluses.

Dans certaines rubriques du formulaire, des informations chiffrées vous seront demandées ; respectez les unités demandées et n'écrivez que des chiffres dans ces champs (en informatique, un chiffre s'écrit sous cette forme 1567432.45 et non pas 1 567 432,45). Des vérificateurs automatiques valideront l'information saisie et vous notifieront automatiquement les erreurs.

Les interfaces pour habitats et espèces étant similaires et pour éviter de se répéter inutilement ; le terme habitat/espèce a été utilisé, pour désigner soit les habitats soit les espèces le cas échéant.

1 Page d'accueil

1.1 Connexion



La première chose à faire est de se connecter à l'adresse du site : <http://www2.mnhn.fr/evaluation/>. Ensuite, entrer le pseudo que le Muséum National d'Histoire Naturel (MNHN) vous a envoyé qui est sous la forme "nom de famille_prénom" (remplacez nom de famille et le prénom par les vôtres, le tout doit être écrit en minuscules). Le caractère entre votre nom de famille et votre prénom est un "underscore" (tapez sur la touche 8 de votre clavier sans appuyer sur shift). Dans le cas de noms ou de prénoms composés, mettez un – "tiret" (6 sur votre clavier) entre les noms composés (exemple-jean-pierre).

Quelques fois, il se peut que, n'ayant pas les noms et prénoms de chaque rédacteur (dans le cas de grands organismes par exemple), nous avons remplacé le nom et prénom par l'adresse e-mail de contact.

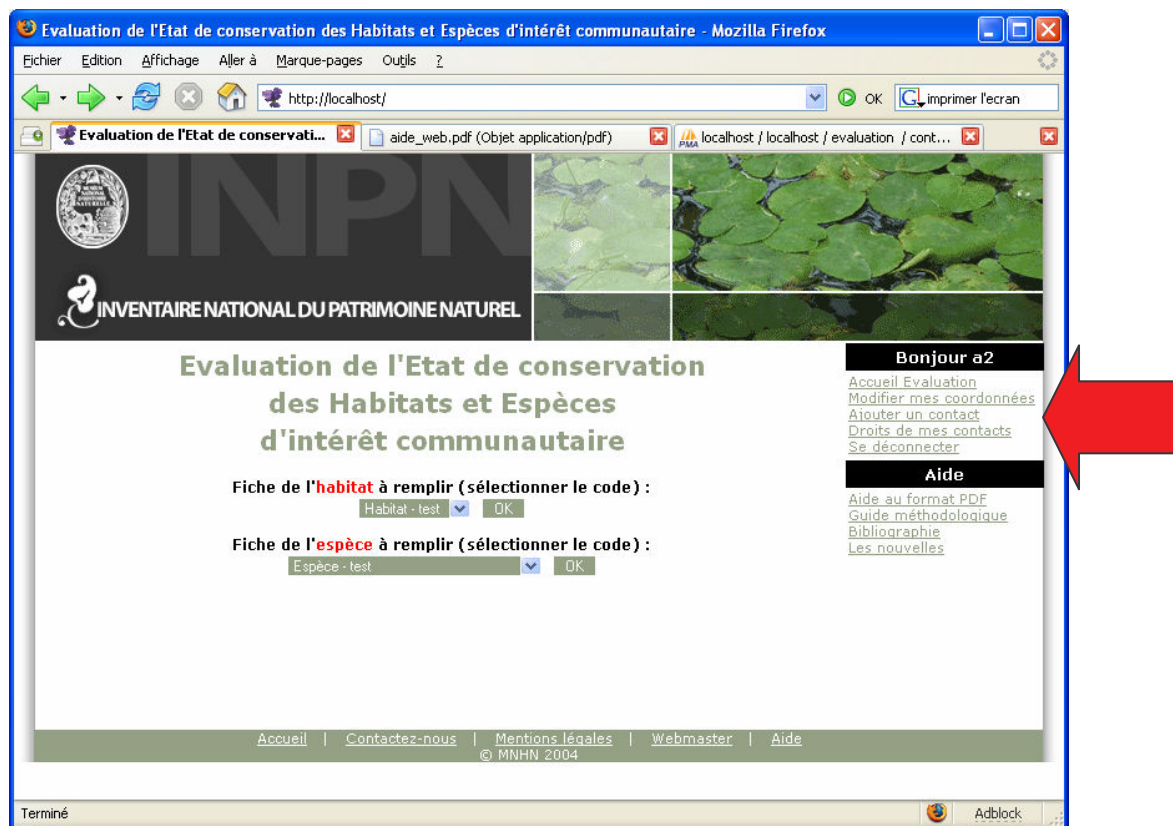
Le mot de passe qui vous a été envoyé contient 1 à 6 chiffres, vous pourrez le modifier plus tard.

Cliquez sur **Envoyer** une fois le pseudo et le mot de passe entré. Si tout c'est bien passé, allez directement à la partie 1.2.

En cas de problème, vous arrivez sur une page qui vous propose soit de réessayer soit de vous envoyer un e-mail contenant votre pseudo et mot de passe. Entrez votre e-mail de contact et cliquez sur **Envoyer**. Ouvrez votre boîte mail ; vous recevrez un e-mail avec vos identifiants et mots de passe (ceci peut prendre quelques minutes). Vous pouvez maintenant réessayer de vous connecter en revenant à la page d'accueil.

Si le problème persiste, vous pouvez nous contacter à l'adresse : ducos@mnhn.fr en écrivant "EVALUATION" dans le titre du message.

1.2 Les menus



Une fois connecté, le panneau de connexion sera remplacé par un menu contenant des liens :

- [modifier mes informations](#)
- [ajouter un contact](#)
- [droits de mes contacts](#)
- [se déconnecter](#).

Ce menu sera accessible sur toutes les pages du site, vous pourrez y'avoir accès à tout moment.

Quand vous vous connectez pour la première fois, vérifiez vos informations personnelles. Cliquez sur le lien [modifier mes coordonnées](#) ; modifiez et/ou complétez les champs qui ne sont pas à jour et cliquez sur le bouton **Sauvegarder**

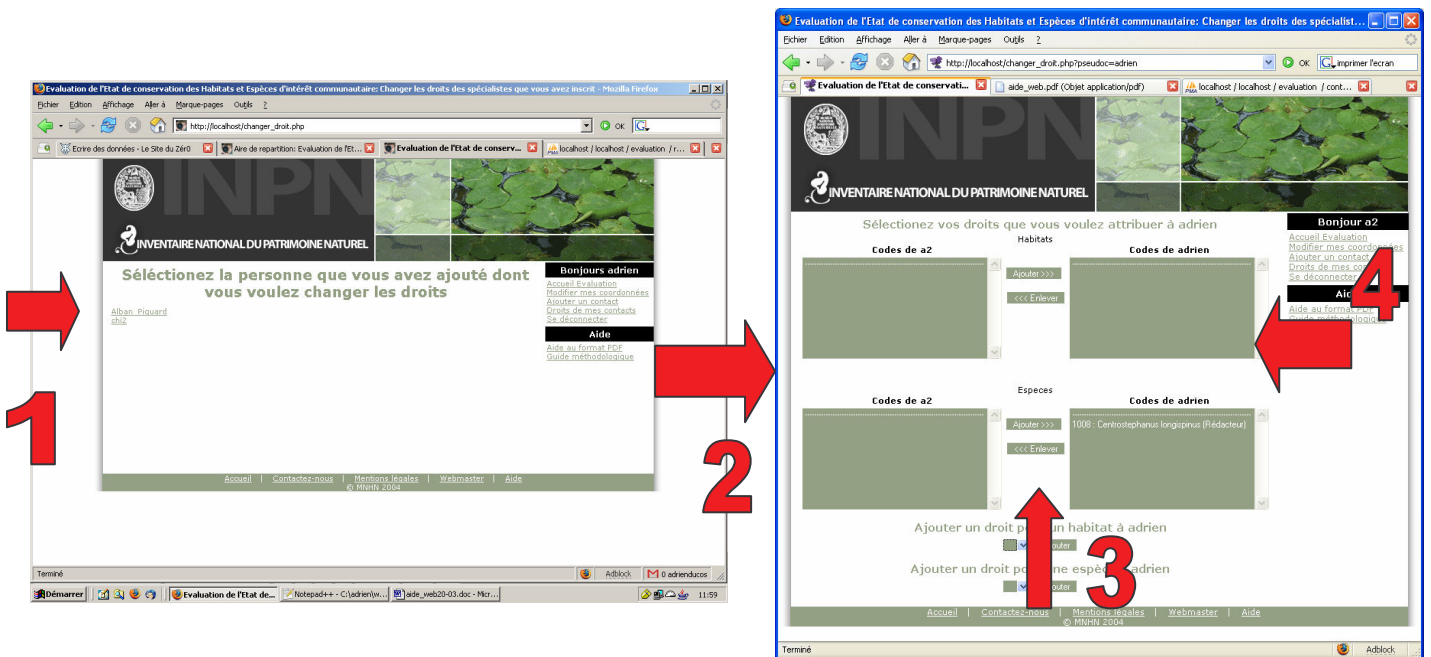
Vous pouvez à tout moment vous déconnecter en cliquant sur le lien [Se déconnecter](#). Vous serez alors automatiquement déconnecté et renvoyé sur la page de démarrage (cf. 1.1).

Si vous estimez qu'une autre personne au sein de votre unité ou organisme doit remplir les fiches qui vous ont été assignées, vous pouvez aussi [ajouter un contact](#). (voir la section 1.3 pour plus de détails).

1.3 Ajouter un contact

Comme cela à été dit au chapitre 1.2, si vous estimez qu'une autre personne au sein de votre unité doit remplir les fiches qui vous ont été assignés, vous pouvez aussi ajouter un contact. Remplissez les informations le concernant (les données avec * sont obligatoires). Puis cliquez sur **Envoyer**

Une fois que vous avez ajouté un contact vous devrez lui transmettre certains de vos droits. En effet, un certain nombre d'habitats ou d'espèces vous ont été attribués. Vous devrez à votre tour transmettre des droits au nouvel utilisateur pour qu'il puisse remplir les fiches dont il est l'expert. Pour cela cliquez sur le lien Droit de mes contacts. Vous verrez apparaître la page ci-dessous (à gauche).



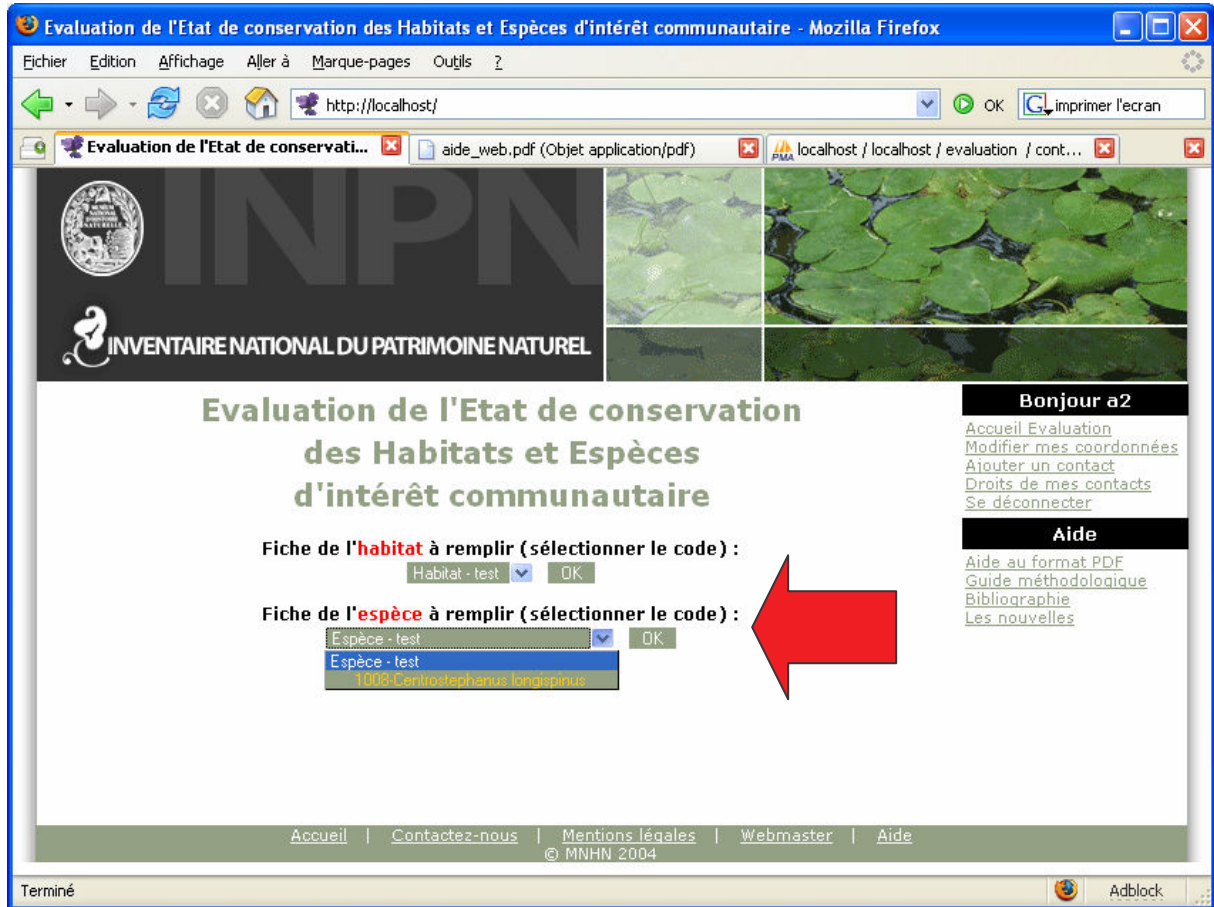
En 1 vous aurez la liste des contacts que vous avez créé, sélectionnez celui dont vous voulez changer les droits en cliquant dessus (Vous verrez alors apparaître la page de droite).

En 2 vous verrez les codes qui vous ont été assignés, sélectionnez celui que vous voulez transmettre et cliquez sur le bouton **Ajouter** (en 3)

En 4 vous pouvez enlever les droits que vous aviez assignés si vous avez fait une erreur. Sélectionnez le code et cliquez sur **Enlever**

Quand vous transmettez un droit, vous perdez ce droit. Ceci pour ne pas avoir 2 personnes qui remplissent une même fiche en même temps.

1.4 Sélection de l'habitat ou de l'espèce



Pour le rédacteur comme pour le relecteur, le choix de l'habitat ou de l'espèce sera prédéfini avec vos identifiants.

Sélectionnez l'habitat ou l'espèce dans le menu déroulant ; si vous n'êtes pas renvoyé à la page suivante (niveau national), appuyez sur **OK** pour confirmer.

La couleur de l'espèce et de l'habitat montre si vous pouvez déjà le modifier :

Si vous êtes rédacteur, la couleur de l'habitat sera verte par défaut puis quand vous aurez fini de remplir cette fiche, elle passera au rouge (vous ne pourrez plus modifier la fiche pendant sa relecture).

Si vous êtes relecteur, la fiche commence par être rouge, jusqu'à ce que le rédacteur finisse de remplir la fiche, puis elle passera au vert, signal pour vous que vous pouvez commencer à relire cette fiche.

2 Le niveau national

ESPECE
Niveau National
1008 - Centrostephanus longispinus

Bonjour a2
Page d'accueil
Modifier mes coordonnées
Ajouter un contact
Se déconnecter

Informations générales sur l'espèce*
Aire de répartition nationale (texte libre) :

1

Sélectionnez un fichier (cartographique ou autres fichiers)*
Si vous envoyez un fichier contenant une liste de points, téléchargez et complétez cet exemple puis le renvoyer :
Parcourir...
Si vous ajoutez un fichier cartographique, précisez la projection :
Lat/long
Faire une description de votre fichier SIG :
(décrire les différents champs de votre fichier)

2

Espèces des annexes II, IV et V liées à cette espèce :
Sélectionner le code de l'espèce :
Nature du lien (texte libre) :

3

Habitats de l'annexe I liés à cette espèce :
Sélectionner le code de l'habitat :
Nature du lien (texte libre) :

4

Les rubriques marqués d'une étoile* sont à remplir obligatoirement !

5 Sélectionner le domaine biogéographique concerné par cette espèce
Méditerranéen (Me...
Pensez à envoyer les formulaires avant de cliquer sur un lien biogeographique, sinon vos informations seront perdues !

Terminé

Sur cette page débute la saisie des informations concernant le niveau national.

Dans les rubriques 1 et 2, vous devrez saisir des informations concernant l'aire de répartition de l'habitat/espèce. Pour cela vous saisissez un texte libre et envoyez un fichier SIG de la carte de répartition, puis cliquez sur **Envoyer**

Dans les rubriques 3 et 4 vous pouvez vérifier, supprimer ou ajouter les espèces des annexes II, IV et V et habitats de l'annexe I de la directive liés à l'habitat/espèce concerné (n'oubliez pas de cliquer sur **Envoyer** à chaque fois que vous ajoutez un habitat ou une espèce, sinon ils ne seront pas enregistrés). Ceux-ci ont été pré remplis d'après les informations contenues dans les cahiers d'habitats.

En 5 choisir le domaine biogéographique de l'habitat/espèce que vous souhaitez remplir. Cliquez sur un de ces liens pour passer à la page suivante.

3 Le niveau biogéographique

3.1 Les premières pages du questionnaire : Aire de répartition...

A screenshot of a web browser displaying the 'Aire de répartition' questionnaire page. The browser window title is 'Aire de répartition: Evaluation de l'Etat de conservation des Habitats et Espèces d'intérêt communautaire - Mozilla Firefox'. The address bar shows 'http://localhost/question.php?page=aire_repartition&biogeo=atlantique&type=habitat&code_ue=1110'. The page content includes a sidebar on the left with navigation links, a main header area with 'HABITAT', 'Domaine atlantique', and '1110 - Bancs de sable à faible couverture permanente d'eau marine', and a main form area with three sections: 'Situation actuelle', 'Valeurs actuelles (situation actuelle)', and 'Qualité des données (situation actuelle)'. A 'Sauvegarder!' button is visible at the bottom of each section. Red numbers 1, 2, and 3 are overlaid on the page to highlight specific elements: 1 points to the header information, 2 points to the sidebar, and 3 points to the 'Valeurs actuelles' section.

La page "Aire de répartition".

En 1 : en haut de la page est affiché :

1. HABITAT/ESPECE, le domaine biogéographique, l'intitulé de l'habitat/espèce et la rubrique
2. Votre statut : rédacteur, relecteur ou administrateur.

En 2 : menu vous permettant de naviguer dans les différentes rubriques (ou pages) qui vous donne la possibilité de revenir au niveau national, à la page d'accueil, de remplir votre bibliographie, l'aire de répartition, etc.

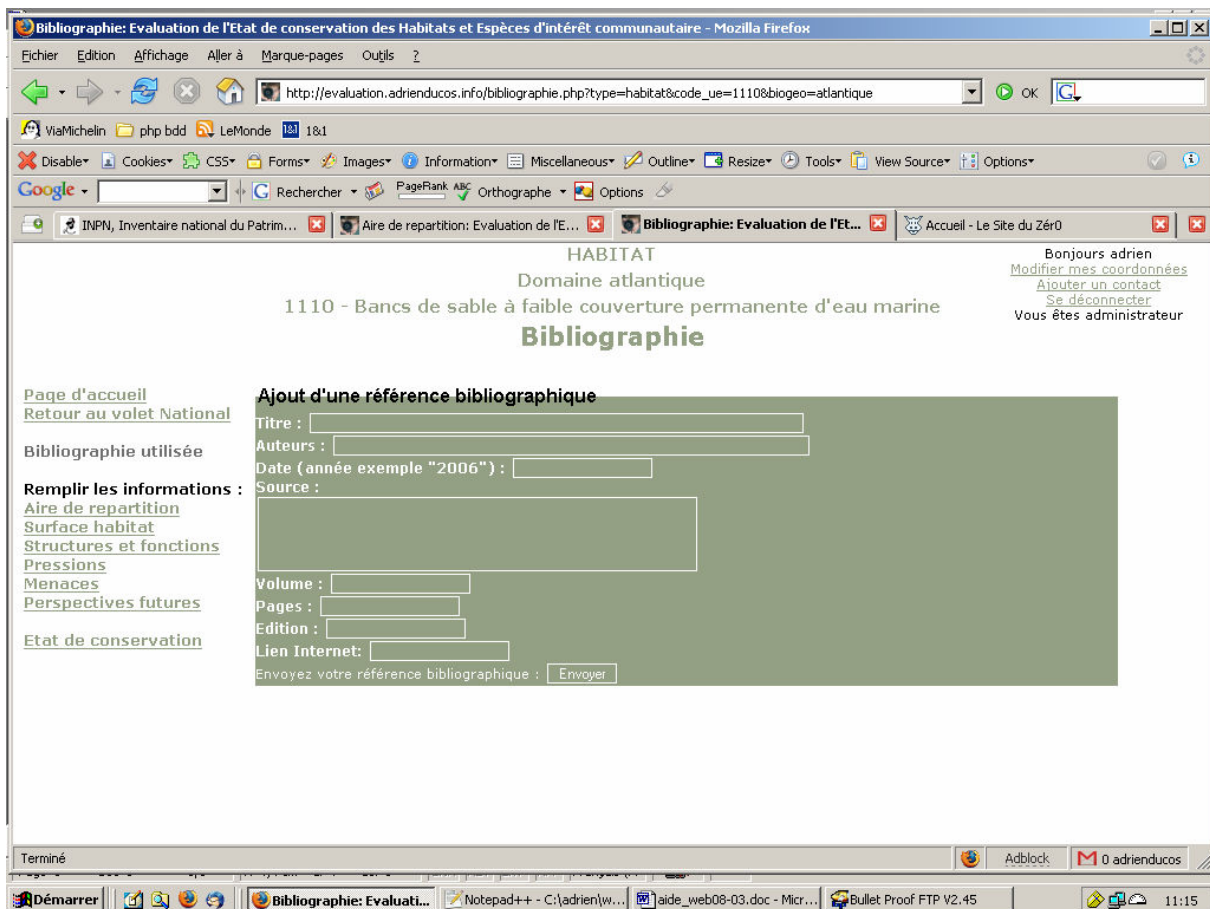
En 3 : les rubriques du formulaire à remplir. Certains champs de ces rubriques se rempliront automatiquement suivant vos réponses. Ces champs se remplissent suivant le calcul donnée dans le guide méthodologique. Cependant, vous pourrez à tout moment ne pas être d'accord avec le résultat de ces calculs, changer le résultat tout en expliquant votre désaccord.

Nous avons placé des boutons **Sauvegarder** en bas de chaque rubrique. Chacun de ces boutons sauvegarde **l'ensemble** de la page.



Pensez à sauvegarder vos données régulièrement, vous pouvez toujours modifier ces informations plus tard.

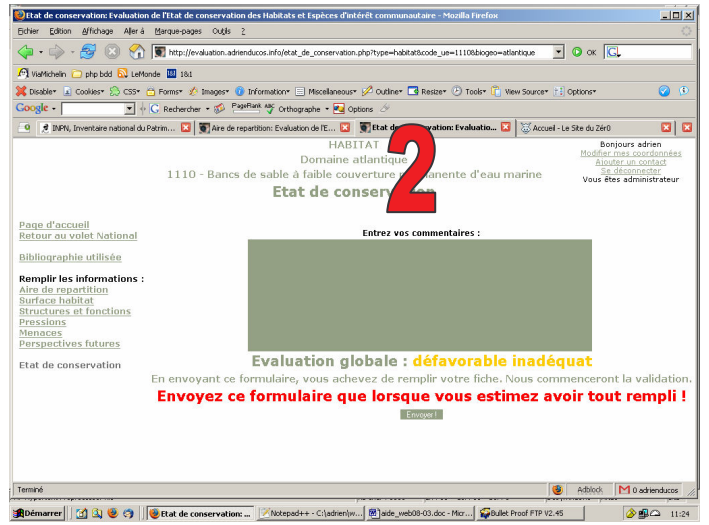
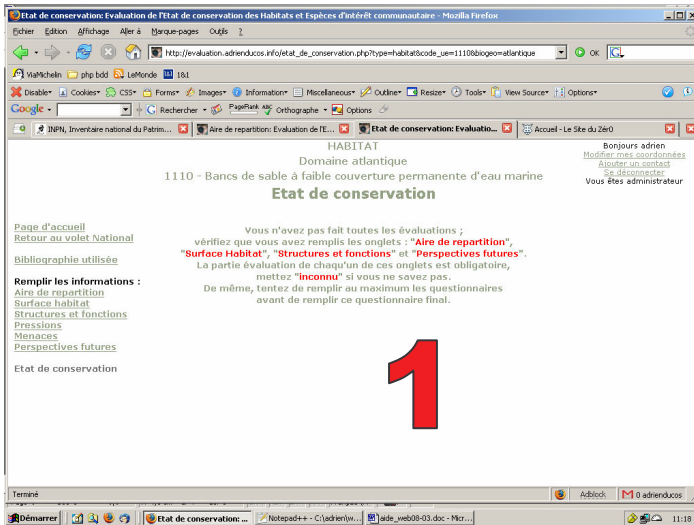
3.3 La bibliographie



Cette page s'ouvre dans une nouvelle fenêtre (pour pouvoir la remplir en même temps que les autres rubriques). Il n'y a pas de lien de retour sur cette page (votre page principale étant toujours ouverte).

Cette page se présente comme les autres, vous pouvez cependant entrer plusieurs liens bibliographiques en cliquant sur **Envoyer** après avoir remplis une référence bibliographique. Vous pouvez ensuite modifier et effacer vos liens bibliographiques.

3.4 Calcul de l'état de conservation



La dernière page à saisir est le calcul de l'état de conservation (EC).

1. Si vous n'avez pas remplis toutes les évaluations, la page 1 s'affichera.
2. La page 2 n'apparaîtra que quand vous aurez remplis toutes les rubriques. L'évaluation globale sera alors calculée automatiquement ; Vous pouvez rajouter un commentaire général et envoyer le formulaire.



Attention ! N'envoyer cette évaluation globale que quand vous êtes certain d'avoir fini la saisie, nous considéreront alors que l'information est prête pour une relecture.



Assurez vous que le travail est bien terminé avant de cliquer sur **Envoyer, merci !**